

T.C.
İĞDIR ÜNİVERSİTESİ
SAĞLIK HİZMETLERİ MESLEK YÜKSEKOKULU
2022-2023 Eğitim Öğretim Yılı Öğrenci Memnuniyet Anketi Sonuçları

ANKET SORULARI

Aşağıda verilen sorulardan Bölüm I dışındaki diğer bölümler için, 1 (hiç katılmıyorum) ile 5 (tamamen katılıyorum) arasında sizin için en uygun olacak şekilde puanlayınız. Gerekli puanlama skalası aşağıda verilmiştir.

| Puanlama Skalası |
|------------------------|
| 1-Hiç Katılmıyorum |
| 2-Biraz Katılmıyorum |
| 3-Kararsızım |
| 4- Biraz Katılıyorum |
| 5- Tamamen Katılıyorum |

BÖLÜM I: KİŞİSEL BİLGİLER

A. Program

1. Ağız ve Diş Sağlığı
2. Çevre Sağlığı
3. Çocuk Gelişimi
4. Evde Hasta Bakımı
5. Fizyoterapi
6. İlk ve Acil Yardım
7. Optisyenlik
8. Tıbbi Laboratuvar Teknikleri
9. Tıbbi Görüntüleme Teknikleri
10. Tıbbi Sekreterlik ve Dokümantasyon
11. Yaşlı Bakımı

B. Sınıf Düzeyi

1. 1. Sınıf
2. 2. Sınıf

C. Öğretim Türü

1. Örgün Öğretim
2. İkinci Öğretim

D. Cinsiyet

1. Kadın
2. Erkek

BÖLÜM II: AKADEMİK ORTAM VE ÖĞRENMEYİ DESTEKLEYİCİ UNSURLAR

1. Bölüm/Program yönetimi öğrencilerin sorun ve önerilerine karşı duyarlıdır.
2. Öğretim elemanlarının öğrencilere karşı tutum ve davranışları olumludur.
3. Bölümümüzde/Programımızda üniversite/bölüm tanıtımına yönelik etkinlikler yeterlidir.
4. Bölümümüzün/Programımızın yönetmeliği/müfredatı, kurumsal imkanları vb. tanıtımına yönelik etkinlikleri yeterlidir.
5. İdari personelin öğrencilere karşı tutum ve davranışları olumludur.
6. Öğrencilere sunulan bilişim imkanları yeterlidir.
7. İlgi ve yeteneklerime uygun öğrenci kulüpleri/etkinlikleri bulunmaktadır.
8. Sportif etkinlikler için yeterli alan mevcuttur.
9. Kültürel ve sanatsal etkinlikler yeterlidir.
10. Bilimsel etkinlikler (sempozyum, panel, çalıştay vb.) yeterlidir.
11. Üniversite/bölüm, öğrencilere çeşitli imkanlar (kariyer etkinlikleri, teknik gezi, staj, vb.) sağlamaktadır.
12. Öğrencilere haklarını kullanma fırsatı sunulmaktadır.
13. Öğrenci bilgilendirmeleri ve duyurular zamanında yapılmaktadır.
14. Üniversitede öğrencilerin güvenliğine önem verilmektedir.

BÖLÜM III: ÖĞRENCİLERE SAĞLANAN HİZMETLER VE KAMPÜS İÇİ YAŞAM

1. Üniversitenin sunduğu rehberlik hizmeti yeterlidir.
2. Dersliklerin fiziki koşulları (temizlik, aydınlatma, ısıtma vb.) yeterlidir.
3. Derslikler öğrenci kapasitesine uygundur.
4. Kantinlerde sunulan hizmetler/ürünler kalitelidir.
5. Kantin/kafeterya sayısı ve niteliği uygundur.
6. Üniversitenin yemekhane hizmetleri kalitelidir.
7. Kampüsün fiziki koşulları (temizlik, aydınlatma, ısıtma vb.) yeterlidir.
8. Binamızdaki tuvalet, lavabolar yeterli ve temizdir.
9. Yüksekokulumuzda engelli öğrencilere yönelik yapısal düzenlemeler yeterlidir.
10. Şehir-kampüs ulaşım imkanları yeterlidir.

BÖLÜM IV: PROGRAMLAR VE EĞİTİM-ÖĞRETİM FAALİYETLERİ

1. Bölümümüzdeki öğretim elemanı sayısı yeterlidir.
2. Bölümümüzdeki öğretim elemanı nitelikleri yeterlidir.
3. Derslerde öğretim teknolojileri (bilgisayar, projeksiyon cihazı, vb.) etkin olarak kullanılmaktadır.
4. Programda yer alan dersler teorik açıdan yeterlidir.
5. Derslerin laboratuvar ve uygulama imkanları yeterlidir.
6. Dersler önceden belirlenen plana uygun olarak işlenmektedir.
7. Derslerle ilgili temel ve yardımcı kaynaklar kullanmaya özendirilmektedir.
8. Derslerde öğrencilerin aktif katılımını sağlayan yöntem ve teknikler kullanılmaktadır.
9. Öğrenci-öğretim elemanı arasındaki iletişim etkin olarak sağlanmaktadır.
10. Öğretim elemanları ders saatlerini verimli olarak kullanmaktadır.
11. Derslerde verilen ödevler öğrenmemize katkıda bulunmaktadır.
12. Ölçme ve değerlendirmede öğretim elemanları objektif davranmaktadır.
13. Ders dışı zamanlarda öğretim elemanlarına ulaşılabilirliktedir.
14. Öğrencilerin katıldığı uygulama alanları dersin amacı ile uyumludur.
15. Yüksekokulumuzda yurt dışından öğrenci kabulüne ilişkin faaliyetleri yeterlidir.
16. Yurt dışı öğrenci değişim programları (Erasmus, Mevlana) etkin biçimde uygulanmaktadır.
17. Yurtiçi öğrenci değişim programları etkin biçimde uygulanmaktadır.

BÖLÜM V: AKADEMİK DANIŞMANLIK

1. Akademik danışmanımın sağladığı destek yeterlidir.
2. Üniversitede aldığım eğitim, beni meslek hayatıma hazırlamaktadır.
3. Bölümde iş imkanlarına yönelik bilgilendirme yapılmaktadır.
4. Kariyere yönelik etkinlikler (kariyer planlaması, sertifika eğitimi, sürekli eğitim, hayat boyu öğrenme vb.) yeterlidir.

BÖLÜM VI: GENEL MEMNUNİYET DÜZEYİNİZ

1. Iğdır Üniversitesi Sağlık Hizmetleri MYO öğrencisi olmanın verdiği memnuniyet düzeyiniz.
2. Iğdır ilinin öğrenciye sunduğu imkanların verdiği memnuniyet düzeyiniz.

ANKET SONUÇLARI

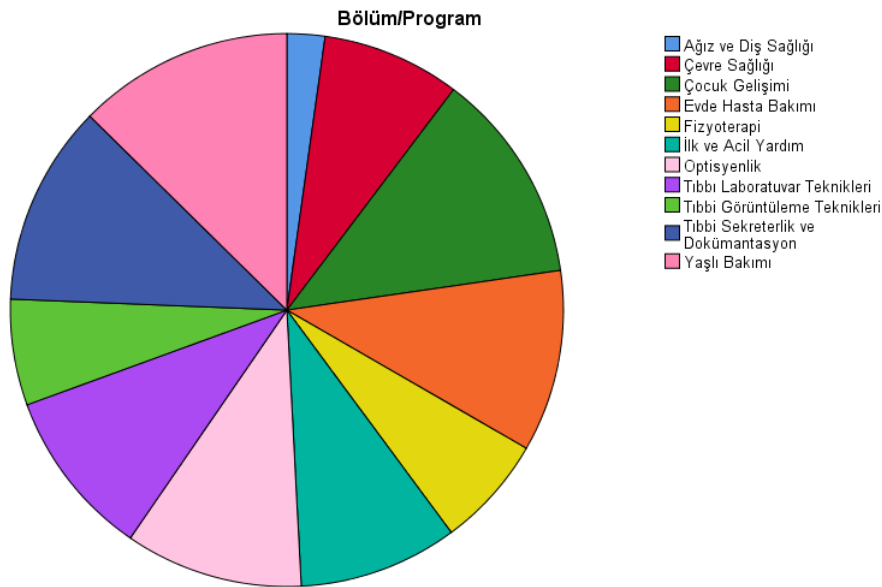
BÖLÜM I- KİŞİSEL BİLGİLER

A. Program

Tablo 1.1. Ankete katılan öğrencilerin programlar bazında dağılımı

| Programlar | Frekans | Yüzde (%) |
|------------------------------------|---------|-----------|
| Ağız ve Diş Sağlığı | 20 | 2.2 |
| Çevre Sağlığı | 73 | 8.1 |
| Çocuk Gelişimi | 112 | 12.4 |
| Evde Hasta Bakımı | 96 | 10.6 |
| Fizyoterapi | 59 | 6.5 |
| İlk ve Acil Yardım | 84 | 9.3 |
| Optisyenlik | 94 | 10.4 |
| Tıbbi Laboratuvar Teknikleri | 89 | 9.9 |
| Tıbbi Görüntüleme Teknikleri | 56 | 6.2 |
| Tıbbi Sekreterlik ve Dokümantasyon | 106 | 11.7 |
| Yaşlı Bakımı | 114 | 12.6 |
| Toplam (Σ) | 903 | 100.0 |

Anketi dolduran öğrencilerinin programlarına ait dağılım Tablo 1’de verilmiştir. Tablo sonuçlarına göre, toplamda 903 öğrencinin ankete katıldığı; %12.6 ile Yaşlı Bakımı Programı ve %12.4 ile Çocuk Gelişimi Program’larından katılım sağlandığı belirlenmiştir.



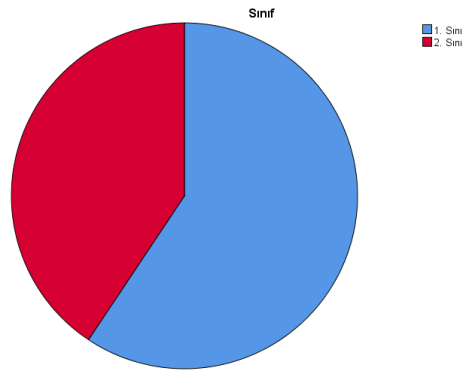
Şekil 1.1. Ankete katılan öğrencilerin programlarına göre dağılımı

B. Sınıf Düzeyi

Tablo 1.2. Ankete katılan öğrencilerin sınıflar bazında dağılımı

| Sınıflar | Frekans | Yüzde (%) |
|---------------------|---------|-----------|
| 1. Sınıf | 536 | 59,4 |
| 2. Sınıf | 367 | 40,6 |
| Toplam (Σ) | 903 | 100,0 |

Anketi dolduran öğrencilerin sınıflar bakımından dağılımı Tablo 2’de verilmiştir. Tablo sonuçlarına göre, %59.4 1. sınıf %40.6 2. Sınıf öğrencilerinin katılım sağladığı belirlenmiştir.



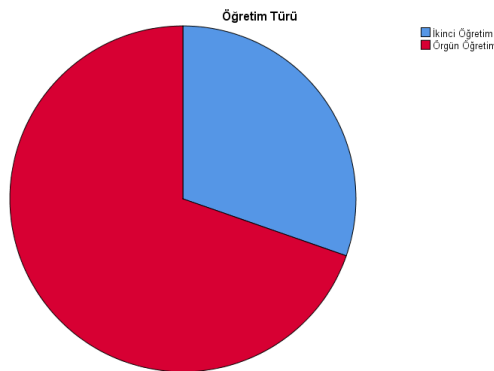
Şekil 1.2. Ankete katılan öğrencilerin sınıflarına göre dağılımı

C. Öğretim Türü

Tablo 1.3. Ankete katılan öğrencilerin öğretim türüne ait dağılımı

| Öğretim türü | Frekans | Yüzde (%) |
|---------------------|---------|-----------|
| İkinci Öğretim | 274 | 30.3 |
| Örgün Öğretim | 629 | 69.7 |
| Toplam (Σ) | 903 | 100,0 |

Anketi dolduran öğrencilerinin öğretim türlerine ait dağılımı Tablo 3’te verilmiştir. Tablo sonuçlarına göre, %69.7 örgün öğretim, %30.3 ikinci öğretim öğrencilerinin katılım sağladığı belirlenmiştir.



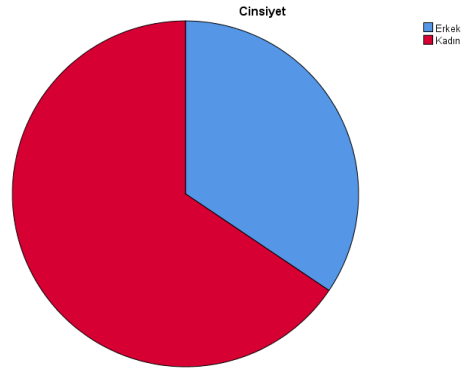
Şekil 1.3. Ankete katılan öğrencilerin öğretim türüne göre dağılımı

D. Cinsiyet

Tablo 1.4. Ankete katılan öğrencilerin cinsiyetlerine ait dağılımı

| Cinsiyet | Frekans | Yüzde (%) |
|---------------------|---------|-----------|
| Erkek | 311 | 34.4 |
| Kadın | 592 | 65.6 |
| Toplam (Σ) | 903 | 100,0 |

Anketi dolduran öğrencilerinin öğretim türlerine ait dağılım Tablo 4’te verilmiştir. Buna göre, ankete katılan öğrencilerin %65.6’sı kadın, %34.4’ü erkektir.



Şekil 1.4. Ankete katılan öğrencilerin cinsiyete göre dağılımı

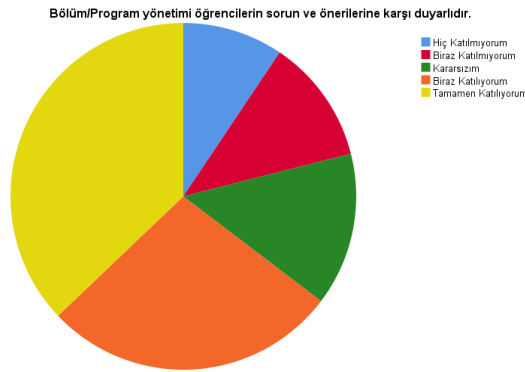
BÖLÜM II: AKADEMİK ORTAM VE ÖĞRENMEYİ DESTEKLEYİCİ UNSURLAR

Soru 2.1: Bölüm/Program yönetimi öğrencilerin sorun ve önerilerine karşı duyarlıdır.

Tablo 2.1. Ankete katılan öğrencilerin sorulara verdiği cevabın dağılımı

| | Frekans | Yüzde (%) |
|---------------------|---------|-----------|
| Hiç Katılmıyorum | 85 | 9.4 |
| Biraz Katılmıyorum | 105 | 11.6 |
| Kararsızım | 129 | 14.3 |
| Biraz Katılıyorum | 249 | 27.6 |
| Tamamen Katılıyorum | 335 | 37.1 |
| Toplam (Σ) | 903 | 100.0 |

Bölüm/Program yönetimi öğrencilerin sorun ve önerilerine karşı duyarlı olması sorusuna öğrencilerin %64.7'si memnun olduklarını bildirdiler. Geri kalan öğrencilerin öğrencilerden %14.3'ü kararsız olduklarını belirtirken; %9.4'lük oranda öğrencilerin sorun ve önerilerine karşı duyarlı olmadıklarını bildirmişlerdir.



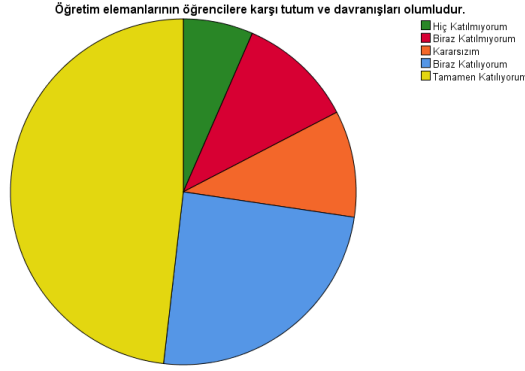
Şekil 2.1. Ankete katılan öğrencilerin 1. soruya verdiği cevabın dağılımı

Soru 2.2: Öğretim elemanlarının öğrencilere karşı tutum ve davranışları olumludur.

Tablo 2.2. Ankete katılan öğrencilerin sorulara verdiği cevabın dağılımı

| | Frekans | Yüzde (%) |
|---------------------|---------|-----------|
| Hiç Katılmıyorum | 59 | 6.5 |
| Biraz Katılmıyorum | 98 | 10.9 |
| Kararsızım | 90 | 10.0 |
| Biraz Katılıyorum | 221 | 24.5 |
| Tamamen Katılıyorum | 435 | 48.2 |
| Toplam (Σ) | 903 | 100.0 |

Öğretim elemanlarının öğrencilere karşı tutum ve davranışlarının değerlendirildiği soruda, öğrencilerin %72.7'si olumlu olarak değerlendirirken, %10'u kararsız kalmıştır. Öğretim elemanlarının öğrencilere karşı tutum ve davranışlarının olumsuz olduğunu öğrencilerin %6.5'lik kısmını oluşturmaktadır.



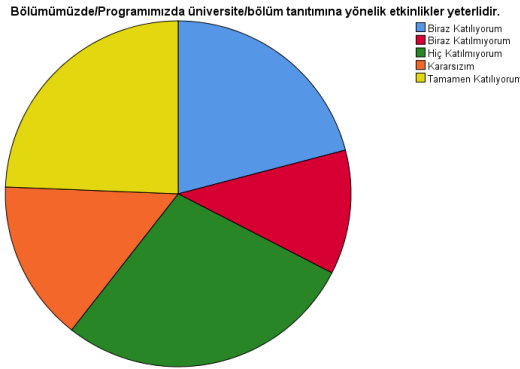
Şekil 2.2. Ankete katılan öğrencilerin 2. soruya verdiği cevabın dağılımı

Soru 2.3: Bölümümüzde/Programımızda üniversite/bölüm tanıtımına yönelik etkinlikler yeterlidir.

Tablo 2.3. Ankete katılan öğrencilerin soruya verdiği cevabın dağılımı

| | Frekans | Yüzde (%) |
|---------------------|---------|-----------|
| Hiç Katılmıyorum | 253 | 28.0 |
| Biraz Katılmıyorum | 105 | 11.6 |
| Kararsızım | 136 | 15.1 |
| Biraz Katılıyorum | 189 | 20.9 |
| Tamamen Katılıyorum | 220 | 24.4 |
| Toplam (Σ) | 903 | 100.0 |

Bölümümüzde/Programımızda üniversite/bölüm tanıtımına yönelik etkinliklerin yeterlilik düzeylerinin değerlendirildiği soruda, öğrencilerin %45.3'ü yeterli olarak değerlendirirken, %15.1'i kararsız kalmıştır. Bölümümüzde/Programımızda üniversite/bölüm tanıtımına yönelik etkinliklerin yetersiz olduğunu düşünen öğrencilerin oranı %39.6 olarak tespit edilmiştir.



Şekil 2.3. Ankete katılan öğrencilerin 3. soruya verdiği cevabın dağılımı

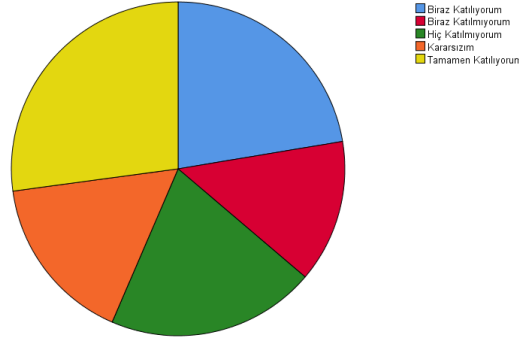
Soru 2.4: Bölümümüzün/Programımızın yönetmeliği/müfredatı, kurumsal imkanları vb. tanıtımına yönelik etkinlikleri yeterlidir.

Tablo 2.4. Ankete katılan öğrencilerin soruya verdiği cevabın dağılımı

| | Frekans | Yüzde (%) |
|---------------------|---------|-----------|
| Hiç Katılmıyorum | 183 | 20.3 |
| Biraz Katılmıyorum | 125 | 13.8 |
| Kararsızım | 148 | 16.4 |
| Biraz Katılıyorum | 202 | 22.4 |
| Tamamen Katılıyorum | 245 | 27.1 |
| Toplam (Σ) | 903 | 100.0 |

Bölümümüzün/Programımızın yönetmeliği/müfredatı, kurumsal imkanları vb. tanıtımına yönelik etkinliklerin yeterlilik düzeylerinin değerlendirildiği soruda, öğrencilerin %49.5'i yeterli olarak değerlendirirken, %16.4'ü kararsız kalmıştır. Bölümümüzün/Programımızın yönetmeliği/müfredatı, kurumsal imkanları vb. tanıtımına yönelik etkinliklerin yetersiz olduğunu düşünen öğrencilerin oranı %34.1 olarak tespit edilmiştir.

Bölümümüzün/Programımızın yönetmeliği/müfredatı, kurumsal imkanları vb. tanıtımına yönelik etkinlikleri yeterlidir.



Şekil 2.4. Ankete katılan öğrencilerin 4. soruya verdiği cevabın dağılımı

Soru 2.5: İdari personelin öğrencilere karşı tutum ve davranışları olumludur.

Tablo 2.5. Ankete katılan öğrencilerin soruya verdiği cevabın dağılımı

| | Frekans | Yüzde (%) |
|---------------------|---------|-----------|
| Hiç Katılmıyorum | 85 | 9.4 |
| Biraz Katılmıyorum | 89 | 9.9 |
| Kararsızım | 113 | 12.5 |
| Biraz Katılıyorum | 201 | 22.3 |
| Tamamen Katılıyorum | 415 | 46.0 |
| Toplam (Σ) | 903 | 100.0 |

İdari personelin öğrencilere karşı tutum ve davranışların değerlendirildiği soruda, öğrencilerin %68.3'i olumlu olarak değerlendirmişlerdir. Bunun yanında öğrencilerin %12.5'i kararsız kalmıştır. İdari personelin öğrencilere karşı tutum ve davranışların olumsuz olduğunu düşünen öğrencilerin oranı %9.4 olarak tespit edilmiştir.



Şekil 2.5. Ankete katılan öğrencilerin 5. soruya verdiği cevabın dağılımı

Soru 2.6: Öğrencilere sunulan bilişim imkanları yeterlidir.

Tablo 2.6. Ankete katılan öğrencilerin soruya verdiği cevabın dağılımı

| | Frekans | Yüzde (%) |
|---------------------|---------|-----------|
| Hiç Katılmıyorum | 206 | 22.8 |
| Biraz Katılmıyorum | 122 | 13.5 |
| Kararsızım | 163 | 18.1 |
| Biraz Katılıyorum | 205 | 22.7 |
| Tamamen Katılıyorum | 207 | 22.9 |
| Toplam (Σ) | 903 | 100.0 |

Öğrencilere sunulan bilişim imkanları yeterliliğinin değerlendirildiği soruda, öğrencilerin %45.6'sı yeterli olarak değerlendirmişlerdir. Bunun yanında öğrencilerin %18.1'i kararsız kalmıştır. Öğrencilere sunulan bilişim imkanları yetersiz olduğunu düşünen öğrencilerin oranı %22.8 olarak tespit edilmiştir.



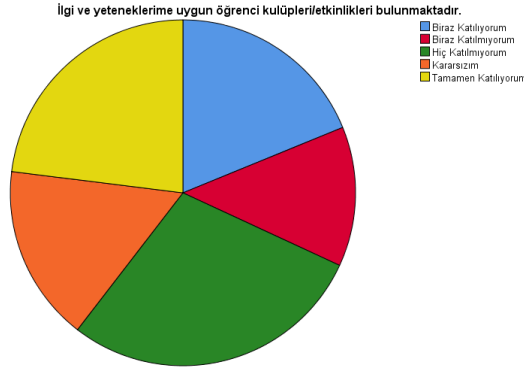
Şekil 2.6. Ankete katılan öğrencilerin 6. soruya verdiği cevabın dağılımı

Soru 2.7: İlgi ve yeteneklerime uygun öğrenci kulüpleri/etkinlikleri bulunmaktadır.

Tablo 2.7. Ankete katılan öğrencilerin soruya verdiği cevabın dağılımı

| | Frekans | Yüzde (%) |
|---------------------|---------|-----------|
| Hiç Katılmıyorum | 258 | 28,6 |
| Biraz Katılmıyorum | 118 | 13,1 |
| Kararsızım | 149 | 16,5 |
| Biraz Katılıyorum | 170 | 18,8 |
| Tamamen Katılıyorum | 208 | 23,0 |
| Toplam (Σ) | 903 | 100.0 |

İlgi ve yeteneklerime uygun öğrenci kulüpleri/etkinliklerinin bulunup bulunmaması durumunun değerlendirildiği soruda, öğrencilerin %41.8'i kulüp/etkinliklerini yeterli olarak değerlendirmişlerdir. Bunun yanında öğrencilerin %16.5'i kararsız kalmıştır. İlgi ve yeteneklerime uygun öğrenci kulüpleri/etkinliklerini yetersiz olduğunu düşünen öğrencilerin oranı %28.6 olarak tespit edilmiştir.



Şekil 2.7. Ankete katılan öğrencilerin 7. soruya verdiği cevabın dağılımı

Soru 2.8: Sportif etkinlikler için yeterli alan mevcuttur.

Tablo 2.8. Ankete katılan öğrencilerin soruya verdiği cevabın dağılımı

| | Frekans | Yüzde (%) |
|---------------------|---------|-----------|
| Hiç Katılmıyorum | 339 | 37.5 |
| Biraz Katılmıyorum | 98 | 10.9 |
| Kararsızım | 154 | 17.1 |
| Biraz Katılıyorum | 151 | 16.7 |
| Tamamen Katılıyorum | 161 | 17.8 |
| Toplam (Σ) | 903 | 100.0 |

Sportif etkinlikler için yeterli alan bulunmasının değerlendirildiği soruda, öğrencilerin %34.5'i yeterli olarak değerlendirmişlerdir. Bunun yanında öğrencilerin %17.1'i kararsız kalmıştır. Öğrencilere sunulan sportif etkinlikler için alanın yetersiz olduğunu düşünen öğrencilerin oranı %37.5 olarak tespit edilmiştir.



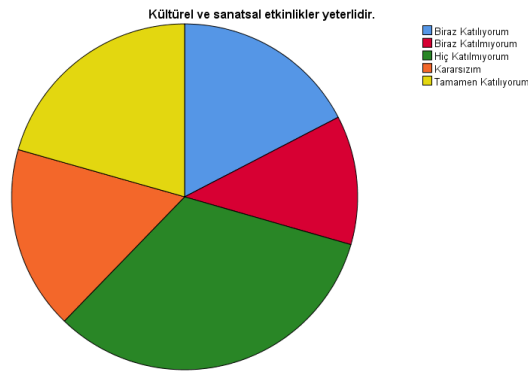
Şekil 2.8. Ankete katılan öğrencilerin 8. soruya verdiği cevabın dağılımı

Soru 2.9: Kültürel ve sanatsal etkinlikler yeterlidir.

Tablo 2.9. Ankete katılan öğrencilerin soruya verdiği cevabın dağılımı

| | Frekans | Yüzde (%) |
|---------------------|---------|-----------|
| Hiç Katılmıyorum | 296 | 32.8 |
| Biraz Katılmıyorum | 109 | 12.1 |
| Kararsızım | 155 | 17.2 |
| Biraz Katılıyorum | 157 | 17.4 |
| Tamamen Katılıyorum | 186 | 20.6 |
| Toplam (Σ) | 903 | 100.0 |

Kültürel ve sanatsal etkinlikler için yeterli olarak değerlendiren öğrencilerin oranı %38 olurken; öğrencilerin %17.2'si kararsız kalmıştır. Kültürel ve sanatsal etkinlikler için alanın yetersiz olduğunu düşünen öğrencilerin oranı %32.8 olarak tespit edilmiştir.



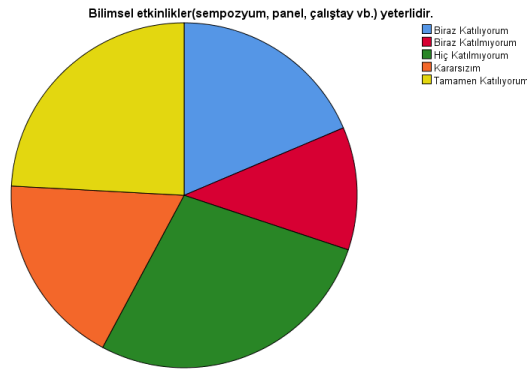
Şekil 2.9. Ankete katılan öğrencilerin 9. soruya verdiği cevabın dağılımı

Soru 2.10: Bilimsel etkinlikler (sempozyum, panel, çalıştay vb.) yeterlidir.

Tablo 2.10. Ankete katılan öğrencilerin soruya verdiği cevabın dağılımı

| | Frekans | Yüzde (%) |
|---------------------|---------|-----------|
| Hiç Katılmıyorum | 250 | 27.7 |
| Biraz Katılmıyorum | 104 | 11.5 |
| Kararsızım | 163 | 18.1 |
| Biraz Katılıyorum | 168 | 18.6 |
| Tamamen Katılıyorum | 218 | 24.1 |
| Toplam (Σ) | 903 | 100.0 |

Bilimsel etkinlikleri (sempozyum, panel, çalıştay vb.) yeterli olarak değerlendiren öğrencilerin oranı %42.7 olurken; öğrencilerin %18.1'i kararsız kalmıştır. Bilimsel etkinliklerin (sempozyum, panel, çalıştay vb.) yetersiz olduğunu düşünen öğrencilerin oranı %27.7 olarak tespit edilmiştir.



Şekil 2.10. Ankete katılan öğrencilerin 10. soruya verdiği cevabın dağılımı

Soru 2.11: Üniversite/bölüm, öğrencilere çeşitli imkanlar (kariyer etkinlikleri, teknik gezi, staj, vb.) sağlamaktadır.

Tablo 2.11. Ankete katılan öğrencilerin soruya verdiği cevabın dağılımı

| | Frekans | Yüzde (%) |
|---------------------|---------|-----------|
| Hiç Katılmıyorum | 232 | 25.7 |
| Biraz Katılmıyorum | 119 | 13.2 |
| Kararsızım | 134 | 14.8 |
| Biraz Katılıyorum | 179 | 19.8 |
| Tamamen Katılıyorum | 239 | 26.5 |
| Toplam (Σ) | 903 | 100.0 |

Üniversite/bölüm, öğrencilere çeşitli imkanların (kariyer etkinlikleri, teknik gezi, staj, vb.) yeterli olarak değerlendiren öğrencilerin oranı %46.3 olurken; öğrencilerin %14.8'i kararsız kalmıştır. Üniversite/bölüm, öğrencilere çeşitli imkanların (kariyer etkinlikleri, teknik gezi, staj, vb.) yetersiz olduğunu düşünen öğrencilerin oranı %25.7 olarak tespit edilmiştir.



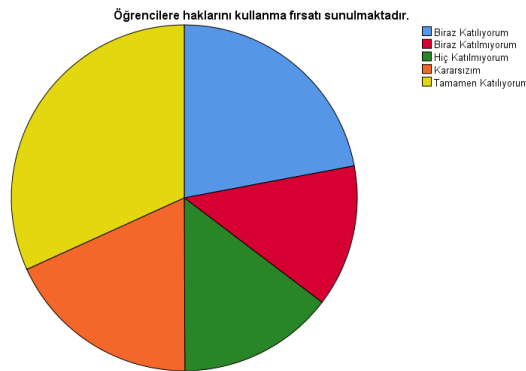
Şekil 2.11. Ankete katılan öğrencilerin 11. soruya verdiği cevabın dağılımı

Soru 2.12: Öğrencilere haklarını kullanma fırsatı sunulmaktadır.

Tablo 2.12. Ankete katılan öğrencilerin soruya verdiği cevabın dağılımı

| | Frekans | Yüzde (%) |
|---------------------|---------|-----------|
| Hiç Katılmıyorum | 132 | 14.6 |
| Biraz Katılmıyorum | 120 | 13.3 |
| Kararsızım | 165 | 18.3 |
| Biraz Katılıyorum | 199 | 22.0 |
| Tamamen Katılıyorum | 287 | 31.8 |
| Toplam (Σ) | 903 | 100.0 |

Öğrencilere haklarını kullanma fırsatının sunulmasını yeterli olarak değerlendiren öğrencilerin oranı %51.8 olurken; öğrencilerin %18.3'ü kararsız kalmıştır. Öğrencilere haklarını kullanma fırsatının sunulmasının yetersiz olduğunu düşünen öğrencilerin oranı %14.6 olarak tespit edilmiştir.



Şekil 2.12. Ankete katılan öğrencilerin 12. soruya verdiği cevabın dağılımı

Soru 2.13: Öğrenci bilgilendirmeleri ve duyurular zamanında yapılmaktadır.

Tablo 2.13. Ankete katılan öğrencilerin soruya verdiği cevabın dağılımı

| | Frekans | Yüzde (%) |
|---------------------|------------|--------------|
| Hiç Katılmıyorum | 90 | 10.0 |
| Biraz Katılmıyorum | 81 | 9.0 |
| Kararsızım | 115 | 12.7 |
| Biraz Katılıyorum | 193 | 21.4 |
| Tamamen Katılıyorum | 424 | 47.0 |
| Toplam (Σ) | 903 | 100.0 |

Öğrenci bilgilendirmelerin ve duyuruların zamanında yapılmasını yeterli olarak değerlendiren öğrencilerin oranı %68.4 olurken; öğrencilerin %12.7'si kararsız kalmıştır. Öğrenci bilgilendirmelerin ve duyuruların zamanında yapılmasını yetersiz olduğunu düşünen öğrencilerin oranı %10 olarak tespit edilmiştir.



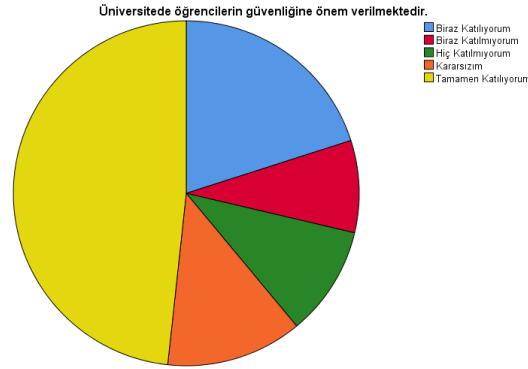
Şekil 2.13. Ankete katılan öğrencilerin 13. soruya verdiği cevabın dağılımı

Soru 2.14: Üniversitede öğrencilerin güvenliğine önem verilmektedir.

Tablo 2.14. Ankete katılan öğrencilerin soruya verdiği cevabın dağılımı

| | Frekans | Yüzde (%) |
|---------------------|---------|-----------|
| Hiç Katılmıyorum | 93 | 10.3 |
| Biraz Katılmıyorum | 78 | 8.6 |
| Kararsızım | 115 | 12.8 |
| Biraz Katılıyorum | 181 | 20.0 |
| Tamamen Katılıyorum | 436 | 48.3 |
| Toplam (Σ) | 903 | 100.0 |

Üniversitede öğrencilerin güvenliğine önem verilmesini yeterli olarak değerlendiren öğrencilerin oranı %68.3 olurken; öğrencilerin %12.8'i kararsız kalmıştır. Üniversitede öğrencilerin güvenliğine önem verilmesini yetersiz olduğunu düşünen öğrencilerin oranı %10.3 olarak tespit edilmiştir.



Şekil 2.14. Ankete katılan öğrencilerin 14. soruya verdiği cevabın dağılımı

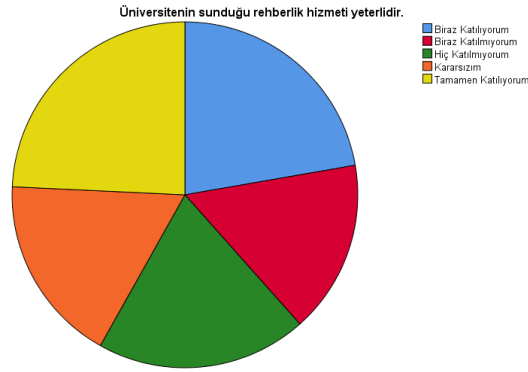
BÖLÜM III: ÖĞRENCİLERE SAĞLANAN HİZMETLER VE KAMPÜS İÇİ YAŞAM

Soru 3.1. Üniversitenin sunduğu rehberlik hizmeti yeterlidir.

Tablo 3.1. Ankete katılan öğrencilerin soruya verdiği cevabın dağılımı

| | Frekans | Yüzde (%) |
|---------------------|---------|-----------|
| Hiç Katılmıyorum | 178 | 19.7 |
| Biraz Katılmıyorum | 146 | 16.2 |
| Kararsızım | 159 | 17.6 |
| Biraz Katılıyorum | 201 | 22.3 |
| Tamamen Katılıyorum | 219 | 24.3 |
| Toplam (Σ) | 903 | 100.0 |

Üniversitenin sunduğu rehberlik hizmetini yeterli olarak değerlendiren öğrencilerin oranı %46.6 olurken; öğrencilerin %17.6'sı kararsız kalmıştır. Üniversitenin sunduğu rehberlik hizmetinin yetersiz olduğunu düşünen öğrencilerin oranı %19.7 olarak tespit edilmiştir.



Şekil 3.1. Ankete katılan öğrencilerin 1. soruya verdiği cevabın dağılımı

Soru 3.2. Dersliklerin fiziki koşulları (temizlik, aydınlatma, ısıtma vb.) yeterlidir.

Tablo 3.2. Ankete katılan öğrencilerin soruya verdiği cevabın dağılımı

| | Frekans | Yüzde (%) |
|---------------------|---------|-----------|
| Hiç Katılmıyorum | 130 | 14.4 |
| Biraz Katılmıyorum | 110 | 12.2 |
| Kararsızım | 109 | 12.1 |
| Biraz Katılıyorum | 210 | 23.3 |
| Tamamen Katılıyorum | 344 | 38.1 |
| Toplam (Σ) | 903 | 100.0 |

Dersliklerin fiziki koşullarını (temizlik, aydınlatma, ısıtma vb.) yeterli olarak değerlendiren öğrencilerin oranı %51.4 olurken; öğrencilerin %12.1'i kararsız kalmıştır. Dersliklerin fiziki koşullarının (temizlik, aydınlatma, ısıtma vb.) yetersiz olduğunu düşünen öğrencilerin oranı %14.4 olarak tespit edilmiştir.



Şekil 3.2. Ankete katılan öğrencilerin 2. soruya verdiği cevabın dağılımı

Soru 3.3. Derslikler öğrenci kapasitesine uygundur.

Tablo 3.3. Ankete katılan öğrencilerin soruya verdiği cevabın dağılımı

| | Frekans | Yüzde (%) |
|---------------------|---------|-----------|
| Hiç Katılmıyorum | 167 | 18.5 |
| Biraz Katılmıyorum | 116 | 12.8 |
| Kararsızım | 112 | 12.4 |
| Biraz Katılıyorum | 197 | 21.8 |
| Tamamen Katılıyorum | 311 | 34.4 |
| Toplam (Σ) | 903 | 100.0 |

Dersliklerin öğrenci kapasitesine uygun olduğunu düşünen öğrencilerin oranı %56.2 olurken; öğrencilerin %12.4'ü kararsız kalmıştır. Dersliklerin öğrenci kapasitesine uygun olmadığını düşünen öğrencilerin oranı % 18.5 olarak tespit edilmiştir.



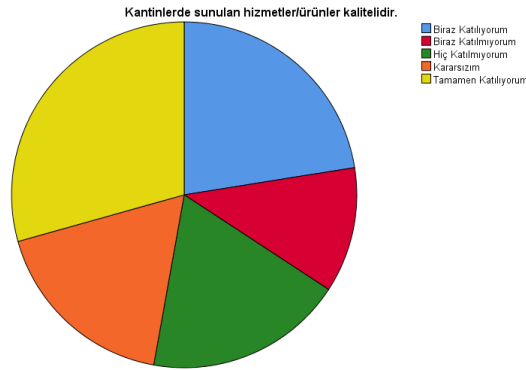
Şekil 3.3. Ankete katılan öğrencilerin 3. soruya verdiği cevabın dağılımı

Soru 3.4. Kantinlerde sunulan hizmetler/ürünler kalitelidir.

Tablo 3.4. Ankete katılan öğrencilerin soruya verdiği cevabın dağılımı

| | Frekans | Yüzde (%) |
|---------------------|---------|-----------|
| Hiç Katılmıyorum | 168 | 18.6 |
| Biraz Katılmıyorum | 106 | 11.7 |
| Kararsızım | 161 | 17.8 |
| Biraz Katılıyorum | 203 | 22.5 |
| Tamamen Katılıyorum | 265 | 29.3 |
| Toplam (Σ) | 903 | 100.0 |

Kantinlerde sunulan hizmetler/ürünler kaliteli olduğunu düşünen öğrencilerin oranı %51.8 olurken; öğrencilerin %17.8'i kararsız kalmıştır. Kantinlerde sunulan hizmetler/ürünler kaliteli olmadığını düşünen öğrencilerin oranı %18.6 olarak tespit edilmiştir.



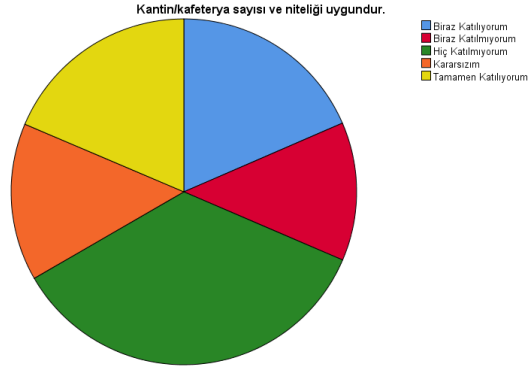
Şekil 3.4. Ankete katılan öğrencilerin 4. soruya verdiği cevabın dağılımı

Soru 3.5. Kantin/kafeterya sayısı ve niteliği uygundur.

Tablo 3.5. Ankete katılan öğrencilerin soruya verdiği cevabın dağılımı

| | Frekans | Yüzde (%) |
|---------------------|---------|-----------|
| Hiç Katılmıyorum | 318 | 35.2 |
| Biraz Katılmıyorum | 117 | 13.0 |
| Kararsızım | 133 | 14.7 |
| Biraz Katılıyorum | 167 | 18.5 |
| Tamamen Katılıyorum | 168 | 18.6 |
| Toplam (Σ) | 903 | 100.0 |

Kantin/kafeterya sayısı ve niteliğinin uygun olduğunu düşünen öğrencilerin oranı %37.1 olurken; öğrencilerin %14.7'si kararsız kalmıştır. Kantin/kafeterya sayısı ve niteliğinin uygun olmadığını düşünen öğrencilerin oranı %35.2 olarak tespit edilmiştir.



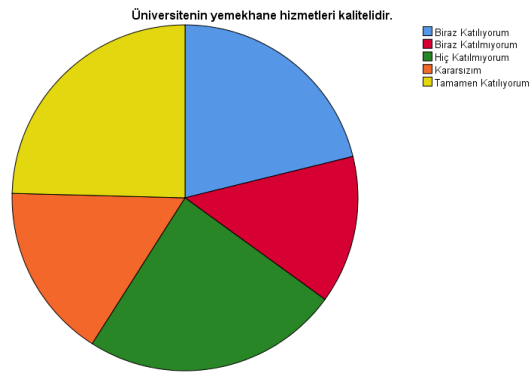
Şekil 3.5. Ankete katılan öğrencilerin 5. soruya verdiği cevabın dağılımı

Soru 3.6. Üniversitenin yemekhane hizmetleri kalitelidir.

Tablo 3.6. Ankete katılan öğrencilerin soruya verdiği cevabın dağılımı

| | Frekans | Yüzde (%) |
|---------------------|---------|-----------|
| Hiç Katılmıyorum | 217 | 24.0 |
| Biraz Katılmıyorum | 125 | 13.8 |
| Kararsızım | 148 | 16.4 |
| Biraz Katılıyorum | 191 | 21.2 |
| Tamamen Katılıyorum | 222 | 24.6 |
| Toplam (Σ) | 903 | 100.0 |

Üniversitenin yemekhane hizmetlerinin kaliteli olduğunu düşünen öğrencilerin oranı %45.8 olurken; öğrencilerin %16.4'ü kararsız kalmıştır. Üniversitenin yemekhane hizmetlerinin kaliteli olmadığını düşünen öğrencilerin oranı %24 olarak tespit edilmiştir.



Şekil 3.6. Ankete katılan öğrencilerin 6. soruya verdiği cevabın dağılımı

Soru 3.7. Kampüsün fiziki koşulları (temizlik, aydınlatma, ısıtma vb.) yeterlidir.

Tablo 3.7. Ankete katılan öğrencilerin soruya verdiği cevabın dağılımı

| | Frekans | Yüzde (%) |
|---------------------|---------|-----------|
| Hiç Katılmıyorum | 141 | 15.6 |
| Biraz Katılmıyorum | 123 | 13.6 |
| Kararsızım | 112 | 12.4 |
| Biraz Katılıyorum | 202 | 22.4 |
| Tamamen Katılıyorum | 325 | 36.0 |
| Toplam (Σ) | 903 | 100.0 |

Kampüsün fiziki koşullarının (temizlik, aydınlatma, ısıtma vb.) yeterli olduğunu düşünen öğrencilerin oranı %58.4 olurken; öğrencilerin %12.4'ü kararsız kalmıştır. Kampüsün fiziki koşullarının (temizlik, aydınlatma, ısıtma vb.) yeterli olmadığını düşünen öğrencilerin oranı %15.6 olarak tespit edilmiştir.



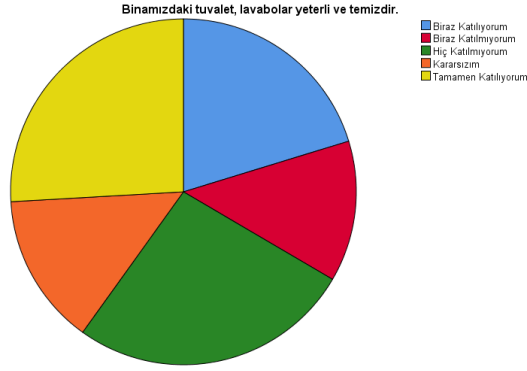
Şekil 3.7. Ankete katılan öğrencilerin 7. soruya verdiği cevabın dağılımı

Soru 3.8. Binamızdaki tuvalet, lavabolar yeterli ve temizdir.

Tablo 3.8. Ankete katılan öğrencilerin soruya verdiği cevabın dağılımı

| | Frekans | Yüzde (%) |
|---------------------|---------|-----------|
| Hiç Katılmıyorum | 239 | 26.5 |
| Biraz Katılmıyorum | 119 | 13.2 |
| Kararsızım | 128 | 14.2 |
| Biraz Katılıyorum | 183 | 20.3 |
| Tamamen Katılıyorum | 234 | 25.9 |
| Toplam (Σ) | 903 | 100.0 |

Binamızdaki tuvalet, lavabolar yeterli ve temiz olduğunu düşünen öğrencilerin oranı %46.2 olurken; öğrencilerin %14.2'si kararsız kalmıştır. Binamızdaki tuvalet, lavabolar yeterli ve temiz olmadığını düşünen öğrencilerin oranı %26.5 olarak tespit edilmiştir.



Şekil 3.8. Ankete katılan öğrencilerin 8. soruya verdiği cevabın dağılımı

Soru 3.9. Yüksekokulumuzda engelli öğrencilere yönelik yapısal düzenlemeler yeterlidir.

Tablo 3.9. Ankete katılan öğrencilerin soruya verdiği cevabın dağılımı

| | Frekans | Yüzde (%) |
|---------------------|---------|-----------|
| Hiç Katılmıyorum | 160 | 17.7 |
| Biraz Katılmıyorum | 118 | 13.1 |
| Kararsızım | 200 | 22.1 |
| Biraz Katılıyorum | 182 | 20.2 |
| Tamamen Katılıyorum | 243 | 26.9 |
| Toplam (Σ) | 903 | 100.0 |

Yüksekokulumuzda engelli öğrencilere yönelik yapısal düzenlemeler yeterli olduğunu düşünen öğrencilerin oranı %47.1 olurken; öğrencilerin %22.1'i kararsız kalmıştır. Yüksekokulumuzda engelli öğrencilere yönelik yapısal düzenlemeler yeterli olmadığını düşünen öğrencilerin oranı %17.7 olarak tespit edilmiştir.



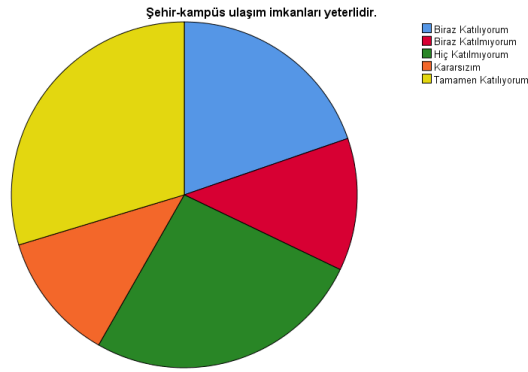
Şekil 3.9. Ankete katılan öğrencilerin 9. soruya verdiği cevabın dağılımı

Soru 3.10. Şehir-kampüs ulaşım imkanları yeterlidir.

Tablo 3.10. Ankete katılan öğrencilerin soruya verdiği cevabın dağılımı

| | Frekans | Yüzde (%) |
|---------------------|---------|-----------|
| Hiç Katılmıyorum | 236 | 26.1 |
| Biraz Katılmıyorum | 112 | 12.4 |
| Kararsızım | 109 | 12.1 |
| Biraz Katılıyorum | 178 | 19.7 |
| Tamamen Katılıyorum | 268 | 29.7 |
| Toplam (Σ) | 903 | 100.0 |

Şehir-kampüs ulaşım imkanları yeterli olduğunu düşünen öğrencilerin oranı %49.4 olurken; öğrencilerin %12.1'i kararsız kalmıştır. Şehir-kampüs ulaşım imkanları yeterli olmadığını düşünen öğrencilerin oranı %26.1 olarak tespit edilmiştir.



Şekil 3.10. Ankete katılan öğrencilerin 10. soruya verdiği cevabın dağılımı

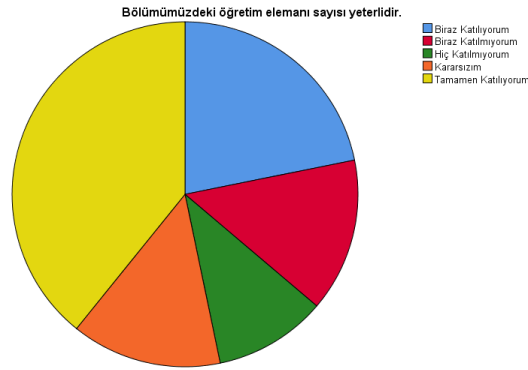
BÖLÜM IV: PROGRAMLAR VE EĞİTİM-ÖĞRETİM FAALİYETLERİ

Soru 4.1. Bölümümüzdeki öğretim elemanı sayısı yeterlidir.

Tablo 4.1. Ankete katılan öğrencilerin soruya verdiği cevabın dağılımı

| | Frekans | Yüzde (%) |
|---------------------|---------|-----------|
| Hiç Katılmıyorum | 95 | 10.5 |
| Biraz Katılmıyorum | 130 | 14.4 |
| Kararsızım | 127 | 14.1 |
| Biraz Katılıyorum | 197 | 21.8 |
| Tamamen Katılıyorum | 354 | 39.2 |
| Toplam (Σ) | 903 | 100.0 |

Bölümümüzdeki öğretim elemanı sayısının yeterli olduğunu düşünen öğrencilerin oranı %61 olurken; öğrencilerin %14.1'i kararsız kalmıştır. Bölümümüzdeki öğretim elemanı sayısının yeterli olmadığını düşünen öğrencilerin oranı %10.5 olarak tespit edilmiştir.



Şekil 4.1. Ankete katılan öğrencilerin 1. soruya verdiği cevabın dağılımı

Soru 4.2. Bölümümüzdeki öğretim elemanı nitelikleri yeterlidir.

Tablo 4.2. Ankete katılan öğrencilerin soruya verdiği cevabın dağılımı

| | Frekans | Yüzde (%) |
|---------------------|---------|-----------|
| Hiç Katılmıyorum | 83 | 9.2 |
| Biraz Katılmıyorum | 121 | 13.4 |
| Kararsızım | 115 | 12.7 |
| Biraz Katılıyorum | 203 | 22.5 |
| Tamamen Katılıyorum | 381 | 42.2 |
| Toplam (Σ) | 903 | 100.0 |

Bölümümüzdeki öğretim elemanı niteliklerinin yeterli olduğunu düşünen öğrencilerin oranı %64.7 olurken; öğrencilerin %12.7'i kararsız kalmıştır. Bölümümüzdeki öğretim elemanı niteliklerinin yeterli olmadığını düşünen öğrencilerin oranı %9.2 olarak tespit edilmiştir.



Şekil 4.2. Ankete katılan öğrencilerin 2. soruya verdiği cevabın dağılımı

Soru 4.3. Derslerde öğretim teknolojileri (bilgisayar, projeksiyon cihazı, vb.) etkin olarak kullanılmaktadır.

Tablo 4.3. Ankete katılan öğrencilerin soruya verdiği cevabın dağılımı

| | Frekans | Yüzde (%) |
|---------------------|------------|--------------|
| Hiç Katılmıyorum | 124 | 13,7 |
| Biraz Katılmıyorum | 102 | 11,3 |
| Kararsızım | 99 | 11,0 |
| Biraz Katılıyorum | 182 | 20,2 |
| Tamamen Katılıyorum | 396 | 43,9 |
| Toplam (Σ) | 903 | 100.0 |

Derslerde öğretim teknolojileri (bilgisayar, projeksiyon cihazı, vb.) etkin olarak kullanıldığını düşünen öğrencilerin oranı %64.1 olurken; öğrencilerin %11'i kararsız kalmıştır. Derslerde öğretim teknolojileri (bilgisayar, projeksiyon cihazı, vb.) etkin olarak kullanılmadığını düşünen öğrencilerin oranı %13.7 olarak tespit edilmiştir.



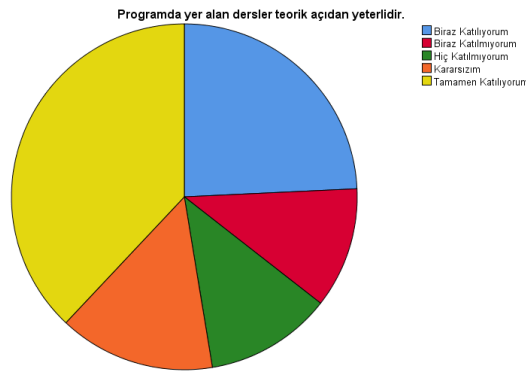
Şekil 4.3. Ankete katılan öğrencilerin 3. soruya verdiği cevabın dağılımı

Soru 4.4. Programda yer alan dersler teorik açıdan yeterlidir.

Tablo 4.4. Ankete katılan öğrencilerin soruya verdiği cevabın dağılımı

| | Frekans | Yüzde (%) |
|---------------------|---------|-----------|
| Hiç Katılmıyorum | 107 | 11.8 |
| Biraz Katılmıyorum | 102 | 11.3 |
| Kararsızım | 132 | 14.6 |
| Biraz Katılıyorum | 219 | 24.3 |
| Tamamen Katılıyorum | 343 | 38.0 |
| Toplam (Σ) | 903 | 100.0 |

Programda yer alan derslerin teorik açıdan yeterli olduğunu düşünen öğrencilerin oranı %62.3 olurken; öğrencilerin %14.6'sı kararsız kalmıştır. Programda yer alan derslerin teorik açıdan yeterli olmadığını düşünen öğrencilerin oranı %11.8 olarak tespit edilmiştir.



Şekil 4.4. Ankete katılan öğrencilerin 4. soruya verdiği cevabın dağılımı

Soru 4.5. Derslerin laboratuvar ve uygulama imkanları yeterlidir.

Tablo 4.5. Ankete katılan öğrencilerin soruya verdiği cevabın dağılımı

| | Frekans | Yüzde (%) |
|---------------------|---------|-----------|
| Hiç Katılmıyorum | 168 | 18.6 |
| Biraz Katılmıyorum | 117 | 13.0 |
| Kararsızım | 151 | 16.7 |
| Biraz Katılıyorum | 211 | 23.4 |
| Tamamen Katılıyorum | 256 | 28.3 |
| Toplam (Σ) | 903 | 100.0 |

Derslerin laboratuvar ve uygulama imkanlarının yeterli olduğunu düşünen öğrencilerin oranı %62.3 olurken; öğrencilerin %14.6'sı kararsız kalmıştır. Derslerin laboratuvar ve uygulama imkanlarının yeterli olmadığını düşünen öğrencilerin oranı %11.8 olarak tespit edilmiştir.



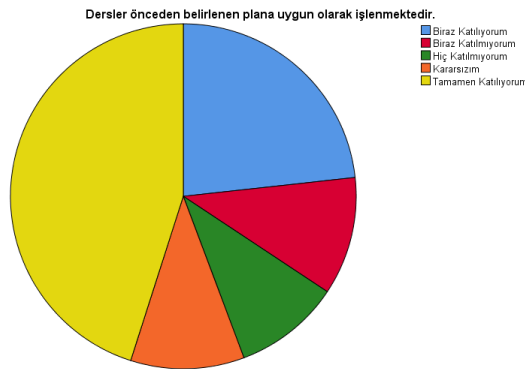
Şekil 4.5. Ankete katılan öğrencilerin 5. soruya verdiği cevabın dağılımı

Soru 4.6. Dersler önceden belirlenen plana uygun olarak işlenmektedir.

Tablo 4.6. Ankete katılan öğrencilerin soruya verdiği cevabın dağılımı

| | Frekans | Yüzde (%) |
|---------------------|------------|--------------|
| Hiç Katılmıyorum | 90 | 10.0 |
| Biraz Katılmıyorum | 100 | 11.1 |
| Kararsızım | 96 | 10.6 |
| Biraz Katılıyorum | 210 | 23.3 |
| Tamamen Katılıyorum | 407 | 45.1 |
| Toplam (Σ) | 903 | 100.0 |

Dersler önceden belirlenen plana uygun olarak işlendiğini düşünen öğrencilerin oranı %68.4 olurken; öğrencilerin %10.6'sı kararsız kalmıştır. Dersler önceden belirlenen plana uygun olarak işlenmediğini düşünen öğrencilerin oranı %10 olarak tespit edilmiştir.



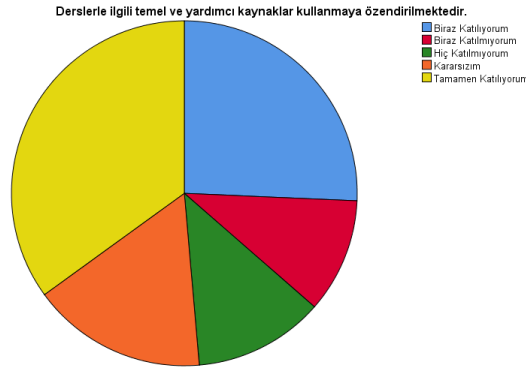
Şekil 4.6. Ankete katılan öğrencilerin 6. soruya verdiği cevabın dağılımı

Soru 4.7. Derlerle ilgili temel ve yardımcı kaynaklar kullanmaya özendirilmektedir.

Tablo 4.7. Ankete katılan öğrencilerin soruya verdiği cevabın dağılımı

| | Frekans | Yüzde (%) |
|---------------------|------------|--------------|
| Hiç Katılmıyorum | 110 | 12.2 |
| Biraz Katılmıyorum | 97 | 10.7 |
| Kararsızım | 148 | 16.4 |
| Biraz Katılıyorum | 232 | 25.7 |
| Tamamen Katılıyorum | 316 | 35.0 |
| Toplam (Σ) | 903 | 100.0 |

Derlerle ilgili temel ve yardımcı kaynaklar kullanmaya özendirildiğini düşünen öğrencilerin oranı %60.7 olurken; öğrencilerin %16.4'ü kararsız kalmıştır. Derlerle ilgili temel ve yardımcı kaynaklar kullanmaya özendirilmediğini düşünen öğrencilerin oranı %12.2 olarak tespit edilmiştir.



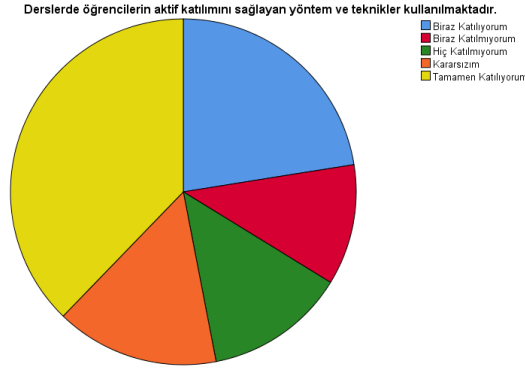
Şekil 4.7. Ankete katılan öğrencilerin 7. soruya verdiği cevabın dağılımı

Soru 4.8. Derlerde öğrencilerin aktif katılımını sağlayan yöntem ve teknikler kullanılmaktadır.

Tablo 4.8. Ankete katılan öğrencilerin soruya verdiği cevabın dağılımı

| | Frekans | Yüzde (%) |
|---------------------|------------|--------------|
| Hiç Katılmıyorum | 119 | 13.2 |
| Biraz Katılmıyorum | 102 | 11.3 |
| Kararsızım | 138 | 15.3 |
| Biraz Katılıyorum | 203 | 22.5 |
| Tamamen Katılıyorum | 341 | 37.8 |
| Toplam (Σ) | 903 | 100.0 |

Derlerde öğrencilerin aktif katılımını sağlayan yöntem ve tekniklerin kullanıldığını düşünen öğrencilerin oranı %60.3 olurken; öğrencilerin %15.3'ü kararsız kalmıştır. Derlerde öğrencilerin aktif katılımını sağlayan yöntem ve tekniklerin kullanılmadığını düşünen öğrencilerin oranı %13.2 olarak tespit edilmiştir.



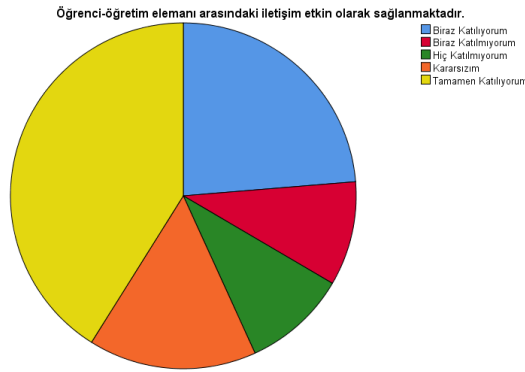
Şekil 4.8. Ankete katılan öğrencilerin 8. soruya verdiği cevabın dağılımı

Soru 4.9. Öğrenci-öğretim elemanı arasındaki iletişim etkin olarak sağlanmaktadır.

Tablo 4.9. Ankete katılan öğrencilerin soruya verdiği cevabın dağılımı

| | Frekans | Yüzde (%) |
|---------------------|------------|--------------|
| Hiç Katılmıyorum | 88 | 9.7 |
| Biraz Katılmıyorum | 88 | 9.7 |
| Kararsızım | 142 | 15.7 |
| Biraz Katılıyorum | 214 | 23.7 |
| Tamamen Katılıyorum | 371 | 41.1 |
| Toplam (Σ) | 903 | 100.0 |

Öğrenci-öğretim elemanı arasındaki iletişim etkin olarak sağlandığını düşünen öğrencilerin oranı %64.8 olurken; öğrencilerin %15.7'si kararsız kalmıştır. Öğrenci-öğretim elemanı arasındaki iletişim etkin olarak sağlanmadığını düşünen öğrencilerin oranı %9.7 olarak tespit edilmiştir.



Şekil 4.9. Ankete katılan öğrencilerin 9. soruya verdiği cevabın dağılımı

Soru 4.10. Öğretim elemanları ders saatlerini verimli olarak kullanmaktadır.

Tablo 4.10. Ankete katılan öğrencilerin soruya verdiği cevabın dağılımı

| | Frekans | Yüzde (%) |
|---------------------|------------|--------------|
| Hiç Katılmıyorum | 80 | 8.9 |
| Biraz Katılmıyorum | 81 | 9.0 |
| Kararsızım | 98 | 10.9 |
| Biraz Katılıyorum | 216 | 23.9 |
| Tamamen Katılıyorum | 428 | 47.4 |
| Toplam (Σ) | 903 | 100.0 |

Öğretim elemanları ders saatlerini verimli olarak kullandığını düşünen öğrencilerin oranı %71.3 olurken; öğrencilerin %10.9'si kararsız kalmıştır. Öğretim elemanları ders saatlerini verimli olarak kullanmadığını düşünen öğrencilerin oranı %9.9 olarak tespit edilmiştir.



Şekil 4.10. Ankete katılan öğrencilerin 10. soruya verdiği cevabın dağılımı

Soru 4.11. Derslerde verilen ödevler öğrenmemize katkıda bulunmaktadır.

Tablo 4.11. Ankete katılan öğrencilerin soruya verdiği cevabın dağılımı

| | Frekans | Yüzde (%) |
|---------------------|------------|--------------|
| Hiç Katılmıyorum | 104 | 11.5 |
| Biraz Katılmıyorum | 73 | 8.1 |
| Kararsızım | 126 | 14.0 |
| Biraz Katılıyorum | 204 | 22.6 |
| Tamamen Katılıyorum | 396 | 43.9 |
| Toplam (Σ) | 903 | 100.0 |

Derslerde verilen ödevler öğrenmemize katkıda bulunduğunu düşünen öğrencilerin oranı %66.5 olurken; öğrencilerin %14'ü kararsız kalmıştır. Derslerde verilen ödevler öğrenmemize katkıda bulunmadığını düşünen öğrencilerin oranı %11.5 olarak tespit edilmiştir.



Şekil 4.11. Ankete katılan öğrencilerin 11. soruya verdiği cevabın dağılımı

Soru 4.12. Ölçme ve değerlendirmede öğretim elemanları objektif davranmaktadır.

Tablo 4.12. Ankete katılan öğrencilerin soruya verdiği cevabın dağılımı

| | Frekans | Yüzde (%) |
|---------------------|------------|--------------|
| Hiç Katılmıyorum | 88 | 9.7 |
| Biraz Katılmıyorum | 81 | 9.0 |
| Kararsızım | 128 | 14.2 |
| Biraz Katılıyorum | 207 | 22.9 |
| Tamamen Katılıyorum | 399 | 44.2 |
| Toplam (Σ) | 903 | 100.0 |

Ölçme ve değerlendirmede öğretim elemanları objektif davrandığını düşünen öğrencilerin oranı %67.1 olurken; öğrencilerin %14.2'si kararsız kalmıştır. Ölçme ve değerlendirmede öğretim elemanları objektif davranmadığını düşünen öğrencilerin oranı %9.7 olarak tespit edilmiştir.



Şekil 4.12. Ankete katılan öğrencilerin 12. soruya verdiği cevabın dağılımı

Soru 4.13. Ders dışı zamanlarda öğretim elemanlarına ulaşılabilir.

Tablo 4.13. Ankete katılan öğrencilerin soruya verdiği cevabın dağılımı

| | Frekans | Yüzde (%) |
|---------------------|------------|--------------|
| Hiç Katılmıyorum | 114 | 12.6 |
| Biraz Katılmıyorum | 87 | 9.6 |
| Kararsızım | 142 | 15.7 |
| Biraz Katılıyorum | 222 | 24.6 |
| Tamamen Katılıyorum | 338 | 37.4 |
| Toplam (Σ) | 903 | 100.0 |

Ders dışı zamanlarda öğretim elemanlarına ulaşılabilirliğini düşünen öğrencilerin oranı %52 olurken; öğrencilerin %15.7'si kararsız kalmıştır. Ders dışı zamanlarda öğretim elemanlarına ulaşamadığını düşünen öğrencilerin oranı %12.6 olarak tespit edilmiştir.



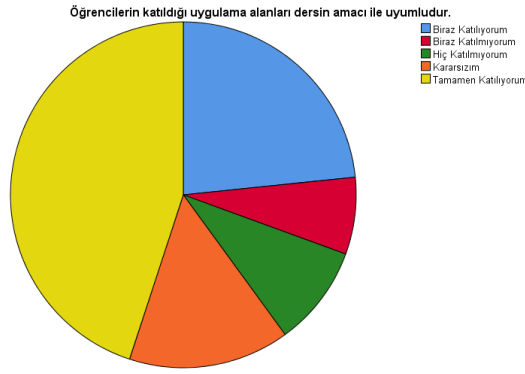
Şekil 4.13. Ankete katılan öğrencilerin 13. soruya verdiği cevabın dağılımı

Soru 4.14. Öğrencilerin katıldığı uygulama alanları dersin amacı ile uyumludur.

Tablo 4.14. Ankete katılan öğrencilerin soruya verdiği cevabın dağılımı

| | Frekans | Yüzde (%) |
|---------------------|------------|--------------|
| Hiç Katılmıyorum | 85 | 9.4 |
| Biraz Katılmıyorum | 65 | 7.2 |
| Kararsızım | 136 | 15.1 |
| Biraz Katılıyorum | 211 | 23.4 |
| Tamamen Katılıyorum | 406 | 45.0 |
| Toplam (Σ) | 903 | 100.0 |

Öğrencilerin katıldığı uygulama alanları dersin amacı ile uyumlu olduğunu düşünen öğrencilerin oranı %68.4 olurken; öğrencilerin %15.1'i kararsız kalmıştır. Öğrencilerin katıldığı uygulama alanları dersin amacı ile uyumlu olmadığını düşünen öğrencilerin oranı %9.4 olarak tespit edilmiştir.



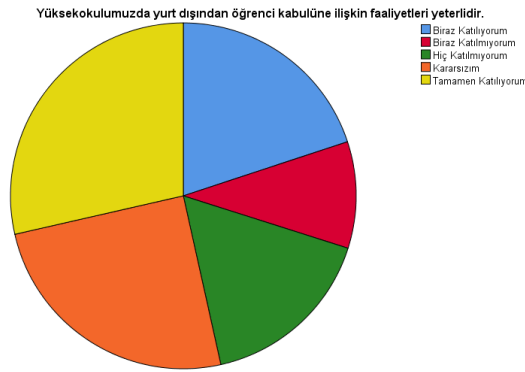
Şekil 4.14. Ankete katılan öğrencilerin 14. soruya verdiği cevabın dağılımı

Soru 4.15. Yüksekokulumuzda yurt dışından öğrenci kabulüne ilişkin faaliyetleri yeterlidir.

Tablo 4.15. Ankete katılan öğrencilerin soruya verdiği cevabın dağılımı

| | Frekans | Yüzde (%) |
|---------------------|------------|--------------|
| Hiç Katılmıyorum | 150 | 16.6 |
| Biraz Katılmıyorum | 90 | 10.0 |
| Kararsızım | 225 | 24.9 |
| Biraz Katılıyorum | 180 | 19.9 |
| Tamamen Katılıyorum | 258 | 28.6 |
| Toplam (Σ) | 903 | 100.0 |

Yüksekokulumuzda yurt dışından öğrenci kabulüne ilişkin faaliyetleri yeterli olduğunu düşünen öğrencilerin oranı %48.5 olurken; öğrencilerin %24.9'u kararsız kalmıştır. Yüksekokulumuzda yurt dışından öğrenci kabulüne ilişkin faaliyetleri yeterli olmadığını düşünen öğrencilerin oranı %16.6 olarak tespit edilmiştir.



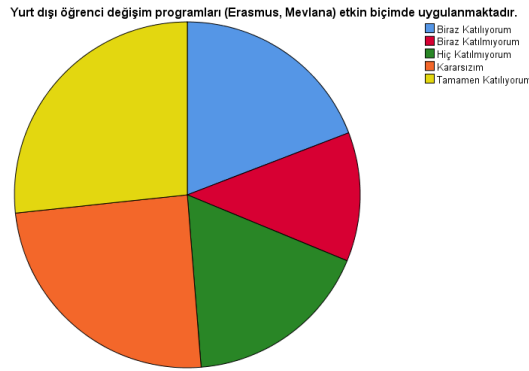
Şekil 4.15. Ankete katılan öğrencilerin 15. soruya verdiği cevabın dağılımı

Soru 4.16. Yurt dışı öğrenci değişim programları (Erasmus, Mevlana) etkin biçimde uygulanmaktadır.

Tablo 4.16. Ankete katılan öğrencilerin soruya verdiği cevabın dağılımı

| | Frekans | Yüzde (%) |
|---------------------|---------|-----------|
| Hiç Katılmıyorum | 158 | 17.5 |
| Biraz Katılmıyorum | 109 | 12.1 |
| Kararsızım | 222 | 24.6 |
| Biraz Katılıyorum | 173 | 19.2 |
| Tamamen Katılıyorum | 241 | 26.7 |
| Toplam (Σ) | 903 | 100.0 |

Yurt dışı öğrenci değişim programları (Erasmus, Mevlana) etkin biçimde uygulandığını düşünen öğrencilerin oranı %45.9 olurken; öğrencilerin %24.6'sı kararsız kalmıştır. Yurt dışı öğrenci değişim programları (Erasmus, Mevlana) etkin biçimde uygulanmadığını düşünen öğrencilerin oranı %17.5 olarak tespit edilmiştir.



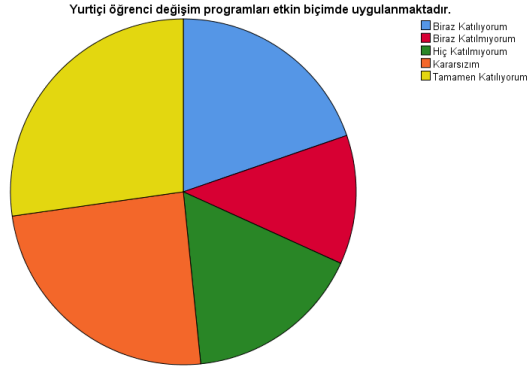
Şekil 4.16. Ankete katılan öğrencilerin 16. soruya verdiği cevabın dağılımı

Soru 4.17. Yurtiçi öğrenci değişim programları etkin biçimde uygulanmaktadır.

Tablo 4.17. Ankete katılan öğrencilerin soruya verdiği cevabın dağılımı

| | Frekans | Yüzde (%) |
|---------------------|---------|-----------|
| Hiç Katılmıyorum | 150 | 16.6 |
| Biraz Katılmıyorum | 109 | 12.1 |
| Kararsızım | 220 | 24.4 |
| Biraz Katılıyorum | 178 | 19.7 |
| Tamamen Katılıyorum | 246 | 27.2 |
| Toplam (Σ) | 903 | 100.0 |

Yurtiçi öğrenci değişim programları etkin biçimde uygulandığını düşünen öğrencilerin oranı %46.9 olurken; öğrencilerin %24.4'ü kararsız kalmıştır. Yurtiçi öğrenci değişim programları etkin biçimde uygulanmadığını düşünen öğrencilerin oranı %16.6 olarak tespit edilmiştir.



Şekil 4.17. Ankete katılan öğrencilerin 17. soruya verdiği cevabın dağılımı

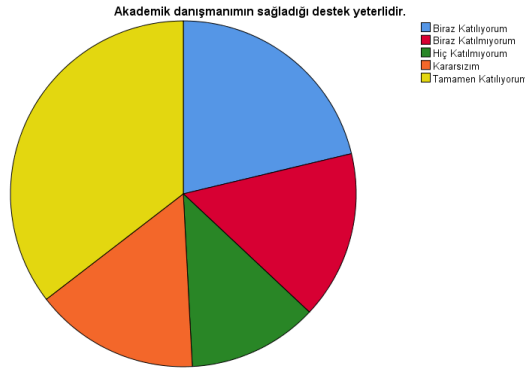
BÖLÜM V: AKADEMİK DANIŞMANLIK

Soru 5.1. Akademik danışmanımın sağladığı destek yeterlidir.

Tablo 5.1. Ankete katılan öğrencilerin soruya verdiği cevabın dağılımı

| | Frekans | Yüzde (%) |
|---------------------|---------|-----------|
| Hiç Katılmıyorum | 110 | 12.2 |
| Biraz Katılmıyorum | 142 | 15.7 |
| Kararsızım | 139 | 15.4 |
| Biraz Katılıyorum | 192 | 21.3 |
| Tamamen Katılıyorum | 320 | 35.4 |
| Toplam (Σ) | 903 | 100.0 |

Akademik danışmanın sağladığı desteğin yeterli olduğunu düşünen öğrencilerin oranı %56.7 olurken; öğrencilerin %15.4'ü kararsız kalmıştır. Akademik danışmanın sağladığı desteğin yeterli olmadığını düşünen öğrencilerin oranı %12.2 olarak tespit edilmiştir.



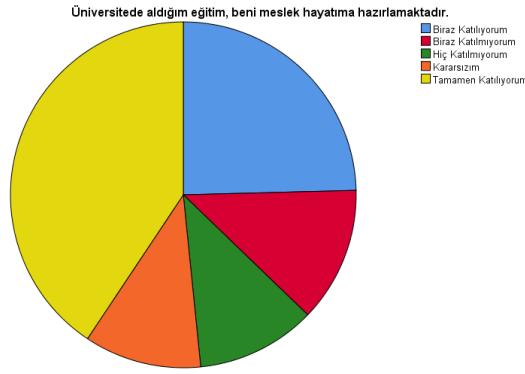
Şekil 5.1. Ankete katılan öğrencilerin 1. soruya verdiği cevabın dağılımı

Soru 5.2. Üniversitede aldığım eğitim, beni meslek hayatıma hazırlamaktadır.

Tablo 5.2. Ankete katılan öğrencilerin soruya verdiği cevabın dağılımı

| | Frekans | Yüzde (%) |
|---------------------|---------|-----------|
| Hiç Katılmıyorum | 101 | 11.2 |
| Biraz Katılmıyorum | 114 | 12.6 |
| Kararsızım | 99 | 11.0 |
| Biraz Katılıyorum | 222 | 24.6 |
| Tamamen Katılıyorum | 367 | 40.6 |
| Toplam (Σ) | 903 | 100.0 |

Üniversitede alınan eğitimin, öğrenciyi meslek hayatına hazırladığını düşünen öğrencilerin oranı %65.2 olurken; öğrencilerin %11'i kararsız kalmıştır. Üniversitede alınan eğitimin, öğrenciyi meslek hayatına hazırlamadığını düşünen öğrencilerin oranı %11.2 olarak tespit edilmiştir.



Şekil 5.2. Ankete katılan öğrencilerin 2. soruya verdiği cevabın dağılımı

Soru 5.3. Bölümde iş imkanlarına yönelik bilgilendirme yapılmaktadır.

Tablo 5.3. Ankete katılan öğrencilerin soruya verdiği cevabın dağılımı

| | Frekans | Yüzde (%) |
|---------------------|------------|--------------|
| Hiç Katılmıyorum | 126 | 14.0 |
| Biraz Katılmıyorum | 111 | 12.3 |
| Kararsızım | 100 | 11.1 |
| Biraz Katılıyorum | 218 | 24.1 |
| Tamamen Katılıyorum | 348 | 38.5 |
| Toplam (Σ) | 903 | 100.0 |

Bölümde iş imkanlarına yönelik bilgilendirme yapıldığını düşünen öğrencilerin oranı %62.6 olurken; öğrencilerin %11.1'i kararsız kalmıştır. Bölümde iş imkanlarına yönelik bilgilendirme yapılmadığını düşünen öğrencilerin oranı %14 olarak tespit edilmiştir.



Şekil 5.3. Ankete katılan öğrencilerin 3. soruya verdiği cevabın dağılımı

Soru 5.4. Kariyere yönelik etkinlikler (kariyer planlaması, sertifika eğitimi, sürekli eğitim, hayat boyu öğrenme vb.) yeterlidir.

Tablo 5.4. Ankete katılan öğrencilerin soruya verdiği cevabın dağılımı

| | Frekans | Yüzde (%) |
|---------------------|---------|-----------|
| Hiç Katılmıyorum | 135 | 15.0 |
| Biraz Katılmıyorum | 103 | 11.4 |
| Kararsızım | 123 | 13.6 |
| Biraz Katılıyorum | 212 | 23.5 |
| Tamamen Katılıyorum | 330 | 36.5 |
| Toplam (Σ) | 903 | 100.0 |

Kariyere yönelik etkinlikler (kariyer planlaması, sertifika eğitimi, sürekli eğitim, hayat boyu öğrenme vb.) yeterli olduğunu düşünen öğrencilerin oranı %60 olurken; öğrencilerin %13.6'sı kararsız kalmıştır. Kariyere yönelik etkinlikler (kariyer planlaması, sertifika eğitimi, sürekli eğitim, hayat boyu öğrenme vb.) yeterli olmadığını düşünen öğrencilerin oranı %15 olarak tespit edilmiştir.



Şekil 5.4. Ankete katılan öğrencilerin 4. soruya verdiği cevabın dağılımı

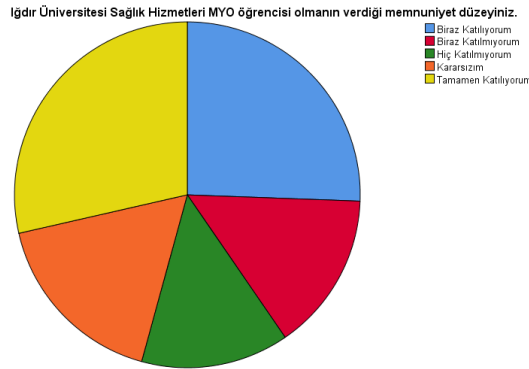
BÖLÜM VI: GENEL MEMNUNİYET DÜZEYİNİZ

Soru 6.1. Iğdır Üniversitesi Sağlık Hizmetleri MYO öğrencisi olmanın verdiği memnuniyet düzeyiniz.

Tablo 6.1. Ankete katılan öğrencilerin soruya verdiği cevabın dağılımı

| | Frekans | Yüzde (%) |
|---------------------|---------|-----------|
| Hiç Katılmıyorum | 125 | 13.8 |
| Biraz Katılmıyorum | 134 | 14.8 |
| Kararsızım | 155 | 17.2 |
| Biraz Katılıyorum | 231 | 25.6 |
| Tamamen Katılıyorum | 258 | 28.6 |
| Toplam (Σ) | 903 | 100.0 |

Iğdır Üniversitesi Sağlık Hizmetleri MYO öğrencisi olmaktan memnun olduğunu düşünen öğrencilerin oranı %54.2 olurken; öğrencilerin %17.2'si kararsız kalmıştır Iğdır Üniversitesi Sağlık Hizmetleri MYO öğrencisi olmaktan memnun olmadığını düşünen öğrencilerin oranı %13.8 olarak tespit edilmiştir.



Şekil 6.1. Ankete katılan öğrencilerin 1. soruya verdiği cevabın dağılımı

Soru 6.2. İğdır ilinin öğrenciye sunduğu imkanların verdiği memnuniyet düzeyiniz.

Tablo 6.2. Ankete katılan öğrencilerin soruya verdiği cevabın dağılımı

| | Frekans | Yüzde (%) |
|---------------------|----------------|------------------|
| Hiç Katılmıyorum | 317 | 35.1 |
| Biraz Katılmıyorum | 131 | 14.5 |
| Kararsızım | 119 | 13.2 |
| Biraz Katılıyorum | 143 | 15.8 |
| Tamamen Katılıyorum | 193 | 21.4 |
| Toplam (Σ) | 903 | 100.0 |

İğdır ilinin öğrenciye sunduğu imkanlarından memnun olduğunu düşünen öğrencilerin oranı %37.2 olurken; öğrencilerin %13.2'si kararsız kalmıştır. İğdır ilinin öğrenciye sunduğu imkanlarından memnun olmadığını düşünen öğrencilerin oranı %35.1 olarak tespit edilmiştir.



Şekil 6.2. Ankete katılan öğrencilerin 2. soruya verdiği cevabın dağılımı